



Crisis económica y reindustrialización

J.P. Ithurbide



La industria de Hernani
de los últimos 50 años
ha estado marcada por el acero y el papel,
dos actividades en profunda crisis en Europa.



Polígono Industrial de Eciago.

Algunas de las empresas de más de 20 puestos de trabajo tienen por principales accionistas a empresas extranjeras.

Papelera Guipuzcoana de Zikuñaga, Irurena, todas ellas ubicadas a lo largo del río Urumea, con alrededor de 500 empleos en los tiempos de bonanza de mercado. Casi todos estos empleos han desaparecido hoy en día.

Si vemos que Hernani tiene una población de alrededor de 18.500 habitantes, de los cuales se pueden considerar población activa alrededor de 8.000 personas, sitúense los 1.500 asalariados que tuvo Orbeagozo y los cerca de 500 empleados que tuvieron las Papeleras, lo que nos lleva casi exactamente a la cifra de 25% de parados en Hernani.

Quiero decir con ello, que la industria de Hernani de los últimos 50 años ha estado marcada por el acero y el papel, dos actividades en profunda crisis en Europa. El acero debe hacer frente a una sobre capacidad de producción en toda Europa, debido a la competencia de Países del Este y del Sudoeste Asiático, el papel, de los Países Escandinavos con madera y energía más baratos.

Por lo tanto Hernani ha padecido y padece más fuertemente la crisis industrial por esta singularidad.

Las otras empresas de Hernani son de tamaño medio o pequeñas. Estas empresas que son actualmente 61 con más de 10 empleados, de las cuales 24 tienen entre 10 y 20 empleos, 27 tienen entre 20 y 50 empleos, y 10 tienen más de 50 empleos. De estas últimas, de más de 50 empleos, podemos decir que exactamente la mitad tienen un desarrollo empresarial correcto, pasando por serias dificultades las otras 5 empresas.

Como decía el Sr. Antonio Idarreta el año pasado en estas mismas páginas, para hablar de la crisis industrial de Hernani debemos hacer un poco de historia, remontándonos al anterior desarrollo industrial de Hernani. Este vino de la mano del fuerte desarrollo industrial que vivió Euskal Herria en los años de antes y después de la guerra del 36, centrándose en dos actividades principales: la siderometalúrgica y el papel.

Prueba de ello son la acería de Pedro Orbeagozo (hoy Acenor) que llegó a tener cerca de 1.500 empleados, y las Papeleras: Scott,

Algunas de las empresas de más de 20 puestos de trabajo tienen por principales accionistas a empresas extranjeras, lo que implica que el poder de decisión se halla fuera de Hernani, tal como se ha vivido en la crisis de la Papelera Scott.

Podemos concluir que en Hernani no existe ese conglomerado de empresarios locales de empresas medias productivas, como ha existido en otras zonas de la geografía vasca, con iniciativas emprendedoras arriesgando su patrimonio, y con fuerte arraigo local.

**En el año 1992
se concedieron ayudas
públicas para
la creación de 130
empleos en la comarca,
y en el 1993 para 86.**

¿QUE ES SORTU ?

El objetivo básico con el que se crea la SOCIEDAD DE DESARROLLO INDUSTRIAL SORTU 1 S.A., es el fomentar la reposición del empleo que se ha destruído en la factoría de ACENOR en este último año, es decir 550 puestos de trabajo. Para ello nos hemos dado un plazo de 5 años. SORTU se basa en la promoción de nuevas empresas o desarrollo de las existentes, dinamizando tanto iniciativas externas como internas.

En esta sociedad participa el Ayuntamiento de Hernani, junto con la Diputación Foral de Gipuzkoa y la SPRI del Gobierno Vasco.



Las líneas maestras para conseguir este objetivo son las siguientes:

1. Promover la creación de puestos de trabajo.
2. Impulsar la mejora de infraestructura (suelo industrial, pabellones, etc.). Podemos afirmar que existe actualmente suficiente suelo industrial disponible para nuevos proyectos empresariales.
3. Desarrollar la captación y animación de promotores privados de la CAPV (Comunidad Autónoma del País Vasco) o exteriores, cuyos proyectos de inversión sean susceptibles de apoyo oficial, técnico, financiero y administrativo.
4. Prestar ayuda para la realización de estudios de viabilidad a las iniciativas existentes en la zona para la creación o desarrollo de empresas. Podemos decir que a los dirigentes de los proyectos que se han presentado a SORTU han visto con gran interés el apoyo profesional que se les brinda. Les parece increíble que la Administración pública ofrezca este servicio.
5. Empezar la búsqueda de proyectos empresariales.

6. Realización de estudios de viabilidad de los proyectos.

En el año 1992 se concedieron ayudas públicas para la creación de 130 empleos en la Comarca, y en el año 1993 para 86 empleos.

Se ha trabajado durante todo el año pasado para la consecución de alrededor de 150 empleos en este año 1994, de las cuales 100 corresponden a la captación de empresas exteriores a la Comarca y 50 del propio desarrollo de empresas de la Comarca.

La industria precisa de una adecuada formación profesional.



En este momento de crisis generalizado de la economía mundial es alentador ver que existen iniciativas empresariales creadoras de puestos de trabajo.

En este momento de crisis generalizado de la economía mundial es alentador ver que existen iniciativas empresariales creadoras de puestos de trabajo. Por lo tanto creo que se están materializando las expectativas con las que se dotó a SORTU 1.

LA FORMACION EN HERNANI

Es un tema preocupante.

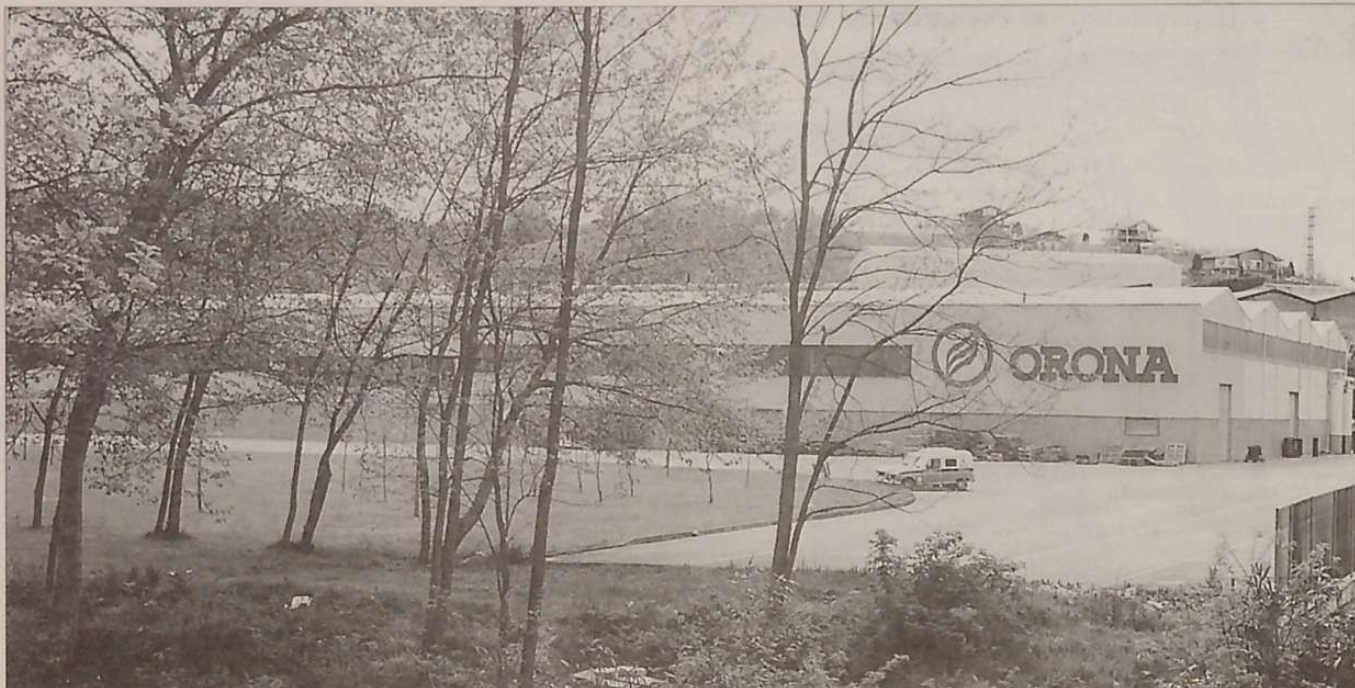
El nivel de instrucción en la Comarca de Hernani comparado con el resto de la CAPV muestra una desviación en la franja de los 15-24 años con mayor tendencia a la formación primaria y menor a la formación profesional, media y superior. Esta circunstancia de mayores porcentajes de formación no específica resulta preocupante, ya que en ellos está el futuro de Hernani.

En las demás franjas de edades existe una similitud entre los porcentajes de estudios entre Hernani y el resto de la CAPV.

Otro fenómeno que se da en Hernani es la muy baja tasa de natalidad, cerca de 2 puntos, con respecto a la CAPV.

Por lo tanto el panorama actual de Hernani, es el de una población que envejece, y el de una juventud con formación no suficiente.

Por lo tanto es necesario realizar un programa de formación a nivel de la franja de



La Sociedad Cooperativa Oróna en el Polígono Industrial de Lastaola.

15 a 29 años que represente casi el 40% de la población de Hernani.

Así mismo en las medianas empresas, las de alrededor de 20 empleados, se constata una falta de formación en las modernas técnicas de gestión, entre los dirigentes. Muy pocas empresas tienen un Plan de Gestión anual, ni nunca han hecho una Planificación estratégica o un Plan de Marketing. Por lo tanto, las medianas y pequeñas empresas de la Comarca no disponen de las técnicas empresariales modernas que permitan realizar un desarrollo continuado en el tiempo, con la consiguiente expansión y creación de puestos de trabajo.

EL ATRACTIVO DE HERNANI.

Es difícil señalar cuales son los motivos por lo que una empresa exterior a Hernani puede instalarse en esta villa. Pero una es fundamental: la proximidad a San Sebastián.

Cuando se hablan de los motivos que mueven a las empresas a situarse en un lugar determinado se citan normalmente, materias primas, mercado del producto, costo y disponibilidad de la energía, el agua, los transportes, la mano de obra y su cualificación, la estabilidad social, el ambiente ciudadano, las carreteras de acceso.

En Hernani podrían descartarse muchos de estos factores como atracción de empresa, por lo que es necesario ahondar en los atractivos siguientes: accesos a Hernani con el corredor del Urumea y formación de los jóvenes como principales ejes de atracción.

SORTU continúa su labor de presentar los atractivos de Hernani a empresarios de fuera de la Comarca y de países extranjeros.

¿Qué se les puede decir a los EMPRESARIOS Y JOVENES?.

A los empresarios no es fácil comentarles nada. Existen muchas empresas auxiliares que se han visto arrastradas por la decadencia de las grandes empresas a las que servían.

Muchas empresas deberán reestructurarse, mejorar sus procesos, tareas nada fáciles si se requiere inversión y no tienen fondos propios suficientes. Para ello la SPRI, o sea el Gobierno Vasco, dispone de instrumentos adecuados para abordar inversiones creadoras de puestos de trabajo. Juntos discutiremos los medios financieros necesarios, entre el empresario y Sortu. Pero siempre que sea un proyecto sólido, moderno, bien estructurado y sobre todo creador de puestos de trabajo. Es más difícil encontrar BUENAS IDEAS que capital.

Así mismo hay que impulsar a que los dirigentes de las medianas y pequeñas empresas se formen en las modernas técnicas de gestión. Solo así podrán mantener sus empresas rentables y podrán abordar proyectos de futuro.

Si en una empresa los hombres, tanto los dirigentes como los operarios, se anquilosan, si no se genera innovaciones, esta empresa, en poco tiempo, "queda fuera del mercado". La innovación es la clave.

Por mucha crisis que haya, por mucha competencia que exista, por más saturado que se encuentre el mercado, para lo NUEVO Y BUENO, que APORTE ALGO DIFERENTE, siempre habrá UN HUECO EN EL MERCADO. Y los autores de todo ello, difícilmente son las máquinas, siempre son LOS HOMBRES.

A los jóvenes, animarles a crear sus propias opciones de futuro. No necesariamente todos deben ser asalariados de empresarios. Ellos mismos pueden convertirse en empresarios. Lo importante es la idea y empezar con pocas inversiones y asalariados. Normalmente las empresas nacen pequeñas y luego crecen si el negocio funciona bien. Existen medios en la CAPV para financiar los primeros pasos de estas empresas, SORTU les facilitará la información que precisen.

Entre todos haremos el resurgir de Hernani.

Si fracasamos, no solo será SORTU el que haya fallado, habremos fracasado todos. ■

Polígono de Ibarluze: creación de nuevo suelo industrial.

