

URUMEA BAILARA, IRAGAN INDUSTRIALAREN LEKUKOA

(burdinolak, errotak, ainguren fabrikak, paperfabrikak, produktu kimikoen fabrikak, zementu-fabrikak, zentral hidroelektrikoak)

Alfredo Moraza Barea (ARANZADI Zientzia Elkarte)

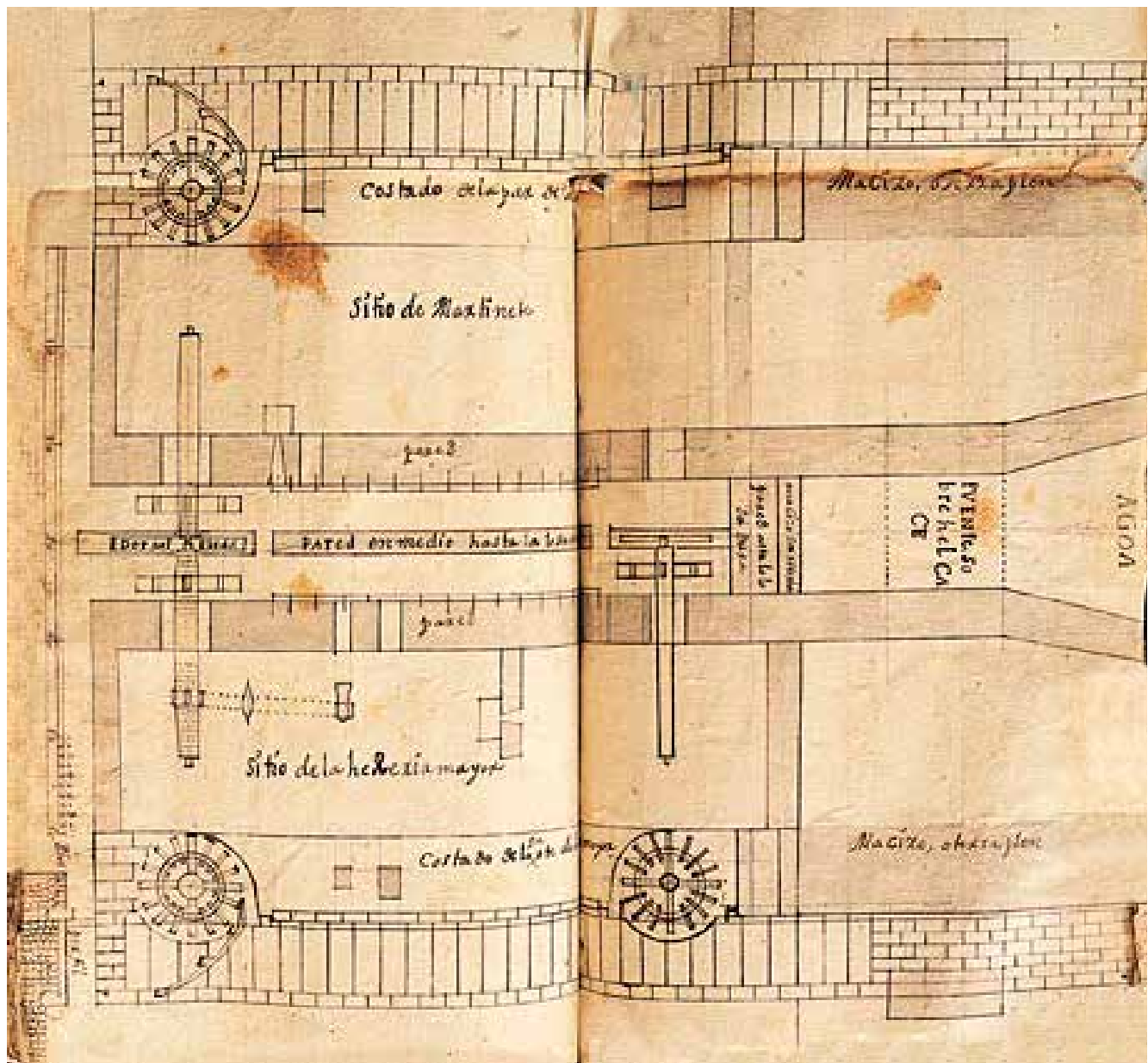
Beatriz Herreras Moratinos (ONDARTEZ, S.L.)

“El río Urumea es un aprovechamiento fundamental á las diversas industrias que se han ido estableciendo en los márgenes de ese río, uno de los más importantes de esta Provincia en orden a los establecimientos fabriles que alimenta”.

Horren modu grafikoan egin zituzten adierazpenak 1894an garai hartako Sustapen Ministerioko Uren Negoziatuko ingeniariak, Urumea ibaiak euskal produkzio-panoraman zuen iraganeko eta orainaldiko garrantzia aipatzeko garaian. Horri esker, Kantaurialdeko ibai-ardatz nagusietako bat eta Hernaniko eta eskualdeko garapen ekonomikoaren benetako bultzatzaile bihurtu zen. Garapen hori ez zen inola ere zirkunstantziala izan, Erdi Arotik datorren industria-tradizio luze eta kontsolidatuan baitzituen erroak.

Horri esker, Urumea ibaia jarduera ekonomiko ugariaren protagonista izan da eta Hernaniko bizitza ekonomikoaren ardatz egituratzaile bihurtu izan da, baita

gure udalerrak Gipuzkoako egitura sozioekonomiko konplexuan gaur egun betetzen duen rola ulertu ahal izateko oinarritzko faktorea ere. Olagizonen mailuen burrunba-hotsak edo errotarren kirrika, aingurak edo kanoiak egiteko lanak edo merkantzia ugarirekin kargatuta, ibaian gora, Ereñotzuko lonjaraino (eta, zenbaitetan, baita gorago ere, ia Nafarroarekiko mugetaraino) astiro joaten ziren gabarrarien ahalegina ezagutu zituzten ibaiaren ertzek. Hernaniko industriako aitzindari horiek XIX. mendearen amaieran asmamenean belaunaldi berri batek ordezkatu zituen eta, horrela, Urumea ibaiak hamaika produkzio-jarduera berri bildu zuen (paper-fabrikak, zementu-fabrikak edo kare hidraulikoenak, produktu kimikoenak, zentral hidroelektrikoak eta abar).



Fagollagako burdinolaren plano (1743).

Zoritxarrez, gaur egun ia ez da ezer geratzen edo gutxi geratzen da iraganeko une goren haietatik. Pabilioi modernoek edo industrialdeek hartu dute antzinako industria haien tokia eta haien jatorrizko tokiak erabat galdu dira edo, pixkanaka-pixkanaka, landarediak eta ahanzturak irentsi ditu. Memoria hura berreskuratu eta Urumeari jatorrizko rol esanguratsu hura itzultzeko asmoz, Ereñotzu Auzo Udalak ARANZADI Zientzia Elkarteko eta ONDARTEZeko ikerlarien talde bati ondare-baliabide haiek ebaluatzeko plana idazteko eskatu zion. Ikerketa haren behin-behineko ondorioak azaltzen dira lerro hauetan.

URUMEA IBAIA, BURDINAREN HARANA.

Modu kategoriko samarrean bada ere, horrela defini dezakegu Urumea bailara. Dozena bat kilometro eskaseko

eremuan (Hernaniko lurraldea bakarrik hartzen badugu kontuan) hogeitau burdinola inguru eta, gutxienez, hiru errota zeuden, aingurak produzitzen zituzten hamar "bulego" ingururen alboan. Dentsitate horrek ez du Kantaurialdeko beste ibai-ardatz batzuekiko parekorik eta Lea haranean edo Urola ibaiaren erdiko eta goiko ibilguetan bakarrik ikus dezakegunarekin pareka daiteke.

Dentsitate hori lortzen laguntzeko faktoreak ugari izan ziren: ur-ibilgu handiak, Urumea eta haren ibaiadar batzuk, ingenio hidrauliko horiek guztiak mugitzeko behar adinako gaitasuna dutenak; azpiegitura ugarietarako (presak, ubideak, hauspoak, biltegiak...) zein labeak elikatzeko ikatza produzitzeko ia mugarik gabe egurra eskuratu ahal izateko baso ugari izatea; esku-lanetan espezializatutako eskulana; eta inguruan zuzenean hornitu ahal izateko burdin mineralaren zainak eskuragarri izatea (etorkizunean, ordea, Bizkaiko zaina nagusitu zen).

Ezaugarri horiek guztiak zirela eta, Gipuzkoako lurraldeko lursail jakin horretan burdinolako instalazioen kopuru handia pilatu zen eta Hernanikoa ez ezik, Gipuzkoa eta Euskal Herri osoko garapen ekonomikoa ulertzeko oinarritzko gakoetako bat izan zen. Kontuan izan behar da XIV-XV. mendeetan, Gipuzkoako biztanleen erdiak, gutxi gorabehera, burdinaren sektorean egiten zutela lan.

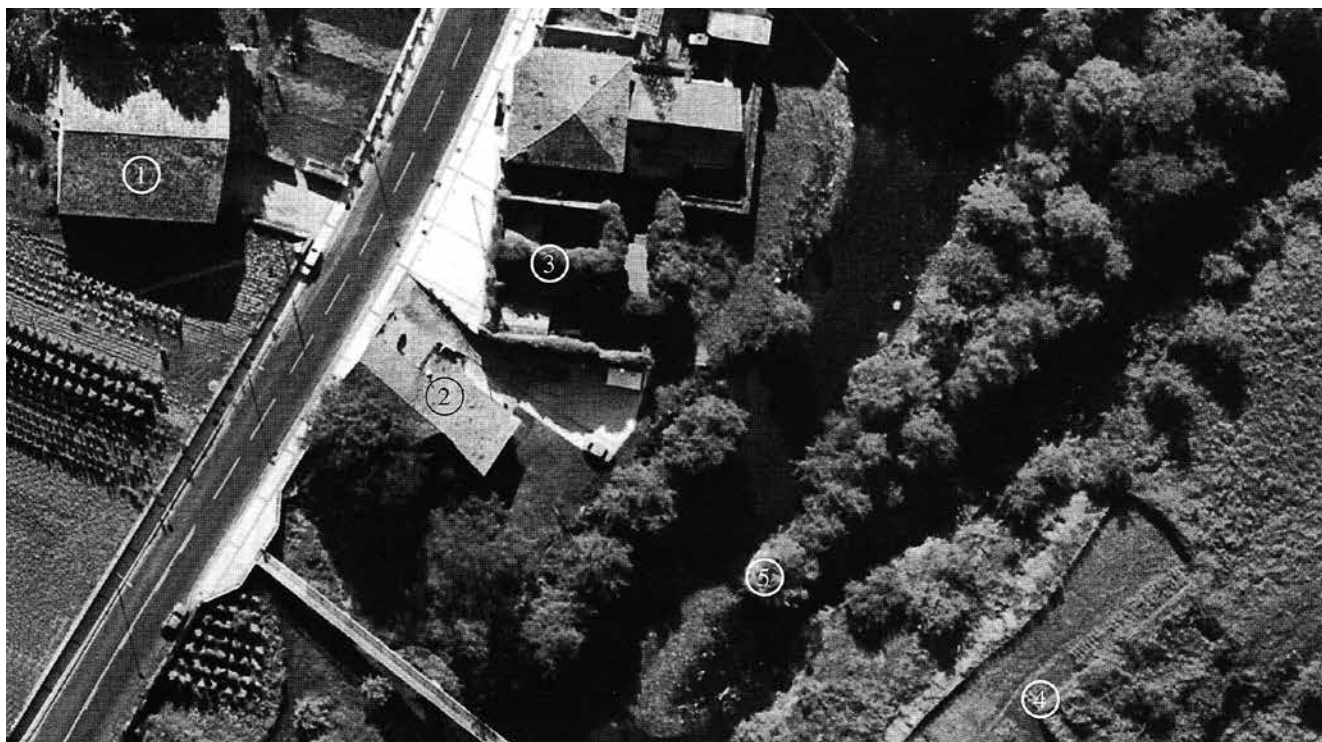
Azterketa arkeologiko sakonagoak egin arte ezin dugu zehaztu burdinola horiek noiz hasi ziren eraikitzen Urumea ibaiaren ertzetan. Oso litekeena da haietako batzuen aurrekaria mendian, mineral-zainetatik gertu, ego-akitutako beste instalazio batzuk izatea. Funtzionatu ahal izateko, gizakiaren indarra izaten zen gakoa: haizeolak izenekoak dira. XV. mendearen erdialdean, honako burdinola hauek zeuden aktibo: Epele, Ereñozu, Latsa, Fagollaga (mende haren amaieran bertan behera utzi zuten),

Abillats, Ubarrutu, Urruzuno Goikoa, Urruzono Behekoa eta Pagoaga. Hurrengo mendeko lehen hamarkadetan, honako hauek ere sortu zituzten: Ereñotzun beste bi ("erdiko errementeria" edo Etxabi, zaharraren alboan zegoena, eta "errementeri berria" edo Bazterrola), Bezkite (Urnietako jurisdikzioan zegoen, baina Urumea ibaiaren ertzean), Pikoaga, Aparrain edo Olaberriagakoa. Horiei, gainera, ibaian behera jarritako beste batzuk gehitu behar dizkiegu: Errotarangoa edo Eziagokoa... guztira, hogeitazko produkzio-gune inguru ziren.

Burdinola horiek Hernaniko sare ekonomikoan zuten garrantzia ulertzeko, nahikoa da adieraztea haietako bakoitzak, batez beste, urtean 150 dukat baino gehiagoko (garai hartarako dirutza) errentak sortzen zituela jabeentzat eta haietako bakoitzerako materialak hornitzeko ehun lagun ingururi ematen zietela lana.



Urruzunoko burdinolaren presa, 1994 (Inventario de elementos patrimoniales inmuebles y muebles).



Ereñozuko burdinola zaharren eta errotaren instalazioen ortofotoa. Complejo de Ereñozu. 1) Casa torre de Ereñozu "Txilibita". 2) Lonja. 3) Ferrerías vieja y de medio, menor o Chabi. 4) Ruinas de la Ferrería nueva o Bazerrola. 5) Pie del puente de Ereñozu.

Burdinola haien iraganeko distira pixkanaka gutxitzen joan zen eta, XVII. mendearen hasieratik, krisialdi argian sartu ziren. Haietako askok itxi zituen ateak (batzuetan, uholdeek eragindako kalteak zirela eta, 1566an izandakoa, adibidez), hala nola, Latsakoa, Bezkitekoa edo Bazterrolakoa. Beste batzuk errota bihurtu ziren eta haietako gutxi batzuk bakarrik mantendu ziren aktibo (Ereñotzun, zaharra eta Etxabikoa, Urruzuno Goikoa, Ubarrutu, Pikoaga eta Abillats, eta Osinagako Errotarangoa). Horiei, 1627tik aurrera, Fagollagakoa gehitu behar diegu, udal-jabetzakoa zen bakarra. Krisi haren kausen artean bereziki aipatu beharrekoak dira hauek: instalazioak mantentzetik eratorritako kostuak eta langileen soldatak asko garestitu ziren, burdinolen inguruko mendietan ikazkintzarako egurraren eskasia gero eta handiagoa zen eta, batez ere, instalazioen modernizazio-gabezia zela eta, Euskal Herriko burdina ez zen horren lehiakorra eta gune metalurgiko berriek ordezkatu zuten.

XIX. mendearen erdialdean, hiru burdinola bakarrik ari ziren lanean: Pikoaga, Ereñozu eta Fagollaga. Lehen biak, gainera, irin-errotekin batera zeuden. Itxi zuten azkena Fagollagakoa izan zen, 1856. urte inguruan.

Bukaera triste horren antzekoa da geratzen diren hondakinen egoera. Kasu batzuetan geratzen diren arrasto bakarrak ustezko kokapena edo zepen hondarrak dira (Ubarrutu, Abillats, Aparrain, Bazterrola...), beste batzuetan, gordetako hondakinak ez dira esanguratsuak eta presetako zimenduak (Latsa, Olaberriaga edo Bezkite), edo jatorrizko produkzio-instalazio haien zati bat (Olaberriaga, Bezkite edo Ereñozu) bakarrik geratzen dira.

Ereñozuko hori da gaur egungo zentral elektrikoaren eta Lonja baserriaren artean hondakin esanguratsuenak mantentzen dituen gaur egun.



Antzinako Epeleko errota (2004), XIX. mende bukaeran berreirikita, eta gero porlan-fabrika.

INDUSTRIA-JARDUERAREN BERPIZKUNDEA

1856. urte inguruan Fagollaga itxi ondoren, Urumea bailarako industria-jarduera nabarmen gutxitu eta ia hutsal bihurtu zen: irin-errota txiki batzuk geratu ziren Urumea ibaiaren iraganeko energia-aprobetxamendu handi haren azken testigantza moduan (Epele, Ereñozu, Pikoaga). Isiltasun hura Fagollagako burdinolako instalazio zaharren eraldaketak bakarrik hautsi zuen. Izan ere, paper jarraituaren fabrika berria eraiki zuten "La Urumea" izena-

rekin, Gipuzkoako lurraldean beste hainbat kasutan gertatu zen moduan. Sustatzailea Bonifacio Guibert tolosarra izan zen, dagoeneko Belauntzan beste paper-fabrika bat zuena, eta 1870. urtetik zegoen funtzionamenduan. Paper-fabrika hura aktibo egon zen 1886 arte. Orduan,

ustiatzen zuen enpresak ("Sesé, Bandres, Echeverría y C^a") Eziagoko errotaren ingurura lekuz aldatzea erabaki eta gaur egun oraindik aktibo dagoen paper-fabrika berria eraiki zuen. Huraxe da gaur egun beheraldi argian dagoen sektorearen azken testigantza.



Santiago Alkizaletek 1902an eraikitako zementu-fabrikaren labeen hondarrak (1983).



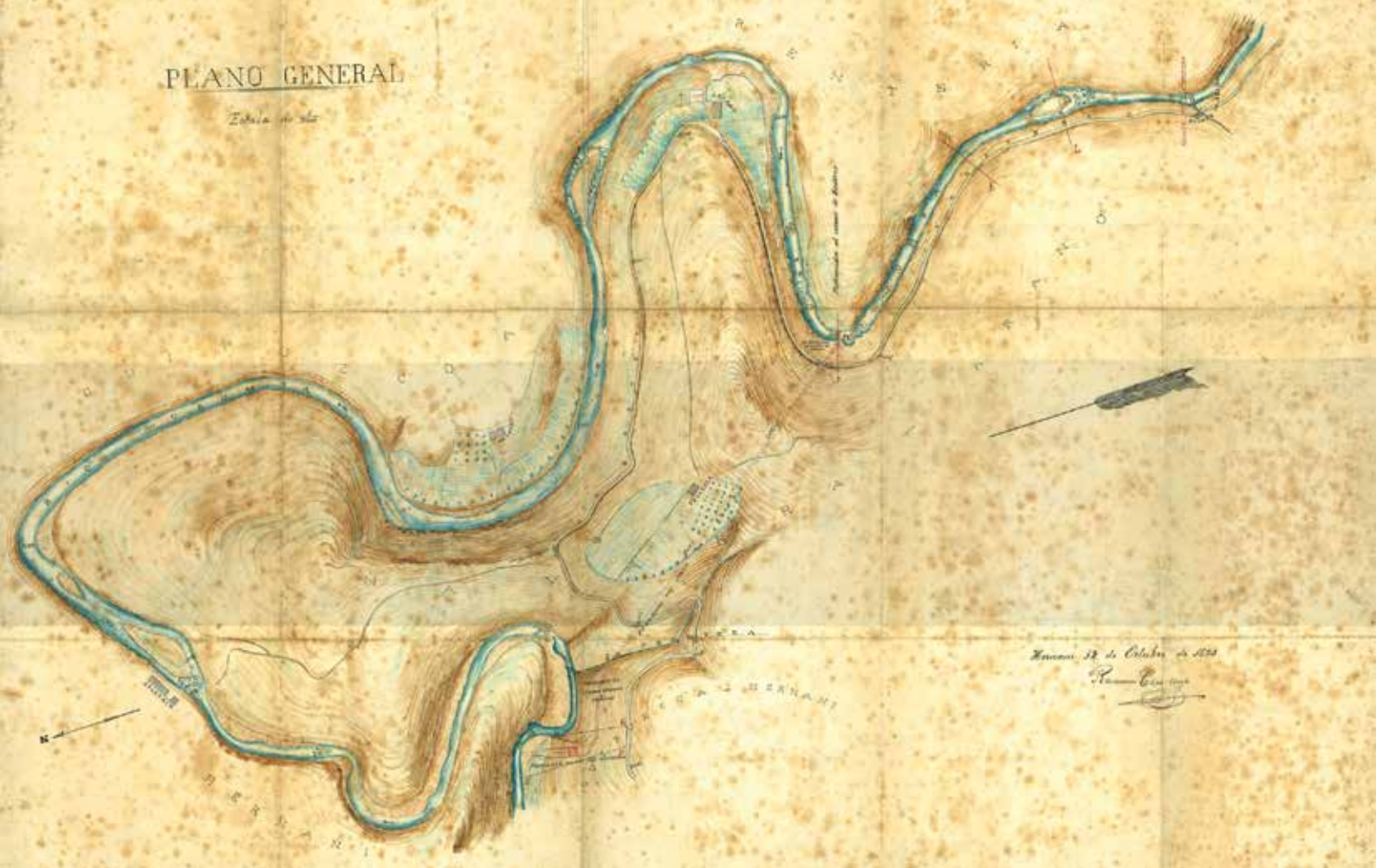
Argazki honetan eta hurrengoan Latsa produktu kimikoen lantegiko barrualdeko ikuspegiak ikusten ditugu, 1980ko hamarkadako argazkiak dira (Gipuzkoako Foru Aldundia).



Urumea ibaiaren industria mailako berpizkunde haren lehen erakusgarri goiztiarra Latsa izeneko produktu kimikoen fabrikak ekarri zuen. Izen bereko baserriaren (Txirrita jaio zen etxea) alboan dagoen lursail txikian egokitu eta, seguru asko, izen bereko burdinola zaharraren hondakinen gainean eraikiko zuten. 1884. urtean, "Lecumberri y Ca" enpresak, geroago "Puig y Ca" bihurtu zenak, "Aritzarenak" izeneko industria-komplexu handia eraiki zuen (jatorrizko fabrika Zabalaga baseritik gertu kokatuta zegoen, Añorgara joateko errepidearen alboan, eta 1882an izandako sutearen ondorioz, suntsituta geratu zen). Haren xedea, egurraren destilazioaren eta produktu deribatuen bidez, produktu kimiko ugari produzitzea zen (egur-ikatza, alkohol industrialia, galipota, azido pirozurkara, pirolignitoak, azido azetiko jangarria eta industrialia, azetona...). Enpresa Estatu osoan aurrekaria izan zen sektore horretan eta produkzioaren zati handi bat esportatu egiten zuen. 1973. urte inguruan itxi arte, industria arloko erreferente bihurtu zen. Gaur egun oraindik ere zutik diraute fabrikako pabilioi batzuek eta tximinia handiak. Bestalde, langileen etxe zaharra eta Puig sendiaren txaleta ere han daude errepidearen beste aldean, baina hondatze-egoera aurreratuan daude. Eraikuntza horien artean, "Constructions Mecaniques de S. Quentin" izeneko Frantziako etxeko lurrun-galdararen presentzia nabarmendu behar dugu. 1884ko instalazioen barruan zegoen eta Euskal Herri osoan halako bakarra da. Hori dela eta, beharrezkoa da neurriak hartzea behin betikoz suntsitu aurretik.

Bailaran presentzia izan zuen beste sektoreetako bat zementuaren edo kare hidraulikoaren produkzioa izan zen, baina handik urte batzuetara jarri zuten abian. Gi-

puzkoaren kasuan, sektore horrek garapen maila oso handiak lortu zituen eta produktuak ia penintsula osora esportatzen zituzten. Horri esker, bi produkzio-gune nagusi sortu ziren: bata Urola Behearen inguruan (Zestoa, Aizarnazabal, Zumaia...), eta bestea, Donostia hiriburua-aren inguruan. Eremu hartan, Hernanik oso rol garrantzitsua bete zuen hainbat fabrikarekin. Azken horien artean, nabarmendu beharrekoak dira honako hauek: Marielutsekoak (oraindik ere hondakin aipagarriak daude bertan, baina nahiko desnaturalizatuta) edo Asperrokoa (Ergobia eremuan). Dena den, gehien interesatzen zaizkigunak Urumea ibaiaren ertzetan daudenak dira. Bi izan ziren gune nagusiak, Epele eta Fagollaga, baina biak une berean jarri zituzten abian: XX. mendearen hasieran. Bi kasu horietako lehenengoan, hasiera batean, Rocaverdeko markesaren jabetzakoa zen Epele errota berrituz baliatu ziren lehen errotariak (1901) instalatzeko. Dena den, hurrengo urtean, instalazioak inguruko beste toki batzuetara eraman zituzten (Labezarreta eremua). Instalazio horien aztarna batzuk oraindik ikusgai daude; zehazki, harria kaltzinzatzeko bost laberen hondakinak. Enpresa hark hainbat izenekin ("S. Arrizabalaga y Ca", "Viuda de Larralde y Ca", "Lostaló, Larralde y Ca" edo "Ricardo Figueredo y Ca") funtzionatu zuen Gerra Zibila baino zertxobait lehenago itxi zuten arte. Antzeko ibilbidea egin zuen Fagollagan Santiago Alkizalete hernaniarrak 1902an instalatu zuen fabrikak. Hamarkada haren amaierara ozta-ozta iritsi zen. Ibilbide laburra izan zuen arren, eskualdeko industria-aztarna ikusgarrietako bat utzi digu. Izan ere, harria egosteko hiru laberen batera dago ikusgai eta, haren alboan zeuden zama-lanetarako, biltegiatzeko eta beste lan batzuk egiteko instalazioak. Gaur egun, ordea, kanpoko arkuak baino ez dira geratzen.

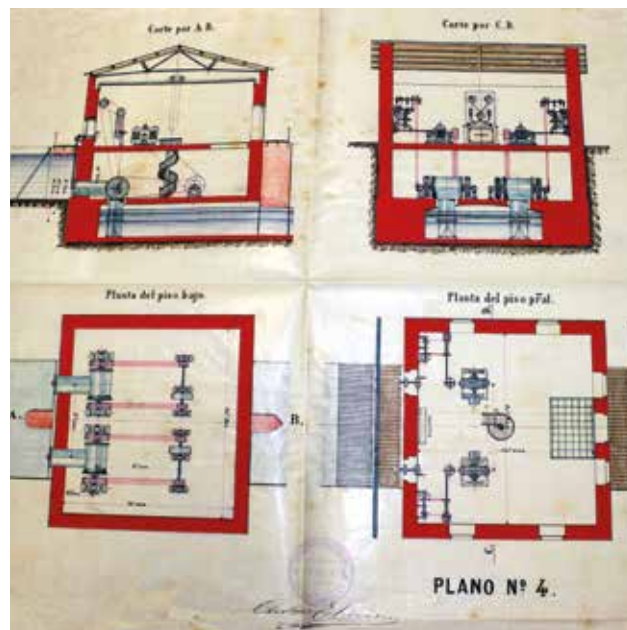


Santiago - Abañoko Zentral Hidroelektrikoaren ur-baimenaren lursailaren plano, 1893. (Confederación Hidrográfica del Cantábrico).

Bailara hartako industriaren iraultza handia mende-aldaketarekin batera gertatu zen eta, hari esker, ibaiaren ertzak berriro bete ziren. Gakoa sektore elektrikoaren garapena eta, batez ere, industriara edo argiztapenerako beharrezko energia sortu ahal izateko lurraldeko ibai-ibilgu ugarien aprobetxamendua izan zen. Helburu horrekin, Urumea ibaian edo haren ibaiadarretan zentral hidroelektrikoak eta presak, kanalak (haietako asko tunelean) eta makina-etxeak eraiki zituzten. Haiek eraiki ahal izateko, beharrezkoa izan zen kapital handien inbertsioa egitea, baina lortutako irabaziak ere maila berekoak izan ziren. "Iluntasunaren konkista" deitu zitzaion horri eta bigarren industria iraultza izenekoaren zutabea izan zen.

Hasiera batean, zentral horiek eraikitzeke eragile nagusia argiteria publikoa izan zen. Udalek bultzatu eta kapitalizatu zituzten enpresak: Bergara (1891); Donostia (1893 / 1899); Tolosa (1892); Eibar (1893) eta abar. Haiei, gainera, oso modu goiztiarrean Hernani gehitu zitzaion. Udalak 1896an eskatu zuen Lastaola eremuan zentrala eraikitzeke baimena (makin-etxe izeneko). Argiteria publiko eta pribaturako (industriak eta etxeak) energia elektrikoa sortzea zuen xede proiektuak. Barnean 90 zp-ko bina turbina jarri zituzten. Bakoitzak bere alternadoreak zituen eta, ondoren, bi diesel-motorrekin osatu zuten instalazioa. Guztira, zazpi lagunek egiten zuten han lan. Instalazioak aktibo egon ziren 1960ko hamarkadara arte. Orduan, Anticorrosión SA enpresari (gaur egungo Elec-

trokimicaren jatorria) besterendu zizkieten eta hark instalazioak erabat berritu zituen. Gaur egun Añarbeko Urak (AGASA) enpresaren jabetzakoak dira eta jatorrizkoen oso bestelakoak diren helburuetarako erabiltzen ditu (ur edangarria ponpatzeko estazio-proiektua).



Lastaolako Zentral Hidroelektrikoa eraikitzeke egitasmoa, 1896.



Lastaolako Zentral Hidroelektrikoa eraikitzeko egitasmoa, 1896.

Dena den, Urumea ibaiaren ertzetan instalatu zuten lehen zentrala Arranbidekoa izan zen. 1893an eraiki zuten eta gaur egun Añarbe presa dagoen inguruan zegoen, baina Errenteriako lurretan. Haien ondoren iritsi ziren honako hauek: Santiago-Abañokoa eta Ereñotzukoa 1895ean; Pikoaga-Mandarrietakoa 1899an; Urruzunokoa eta Mendiartzekoa (azken hau ere Errenteriako lurretan) 1900ean. Zikloa 1919. urtearen inguruan amaitu zen Fagollagako zentrala inauguratu zutenean. Erabilera publikoetarako zein pribatuetarako energiaren eskaera handia zela eta, zentral horiek irabazi handiak ematen zituen negozio bihurtu ziren. Hori zela eta, "ikatz zuria" ere deitu izan zitzaion negozio hari. Enpresa ugariaren arteko elkarketa eta sektorea kontrolatzera iritsi ziren enpresa sendoak jaiotzea eragin zuen mugimendu hark.



Pikoaga - Mandarrietako Zentral Hidroelektrikoaren presa.

Mantentze- eta kontserbazio-lanen gastu handiak eta, batez ere, Bigarren Mundu Gerraren ondoren prezioak merkatu zituzten energia-iturri berrien hedapena (petrolio eta eratorriak, adibidez) zirela eta, zentral haietako asko zaharkituta geratu ziren eta, azkenean, produzi-tzeari utzi zioten. Horren guztiaren ondorioz, gaur egun, zortzi zentral horietako bi bakarrik daude aktibo (Santiago-Abaño eta Ereñotzu), eta hirugarren bat aldi baterako geldituta dago (Fagollaga). Gainerako zentralen aztarnek zutik diraute, eta batez ere, presek (Mendiartzekoa izan ezik), kanalen zati batek eta makina-etxeek, baina makina guztiak erabat deseginda daude. Kontserbazio maila onean dagoen adibideetako bat da Ereñotzuko zentrala. Aurrealdea partzialki erorita dagoen arren, makina-gela duela 120 urte bezalaxe dagoela esan dezakegu. Gainera, makinaren zati handi bat bertan dago oraindik ere.



Ereñotzuko Zentral hidroelektrikoaren barrualdea, kontrol-kaxa duen armairuaren xehetasunarekin.