

# GAUZATU EZ ZIREN PROIEKTUAK

## Proyectos de aprovechamiento, urbanización etc. de la plaza ATSEGINDEGI

**D**e largo viene la necesidad de reformar y equipar con distintos posibles servicios el solar de Atsegindegi. Dentro de pocos meses conoceremos el destino definitivo que sobre el mismo se ha diseñado, pero, desde hace más de 30 años, se han venido redactando proyectos distintos para dar solución al destino de dicho solar.

### ESQUEMA de POSIBLE APROVECHAMIENTO de un SOLAR (POLÍGONO 17. HERNANI)\*

El arquitecto José Antonio Pizarro proyecta para el solar existente junto al *"actual campo de Balón-mano... de 18.150 m<sup>2</sup> y rodeado por calles que acusan una diferencia de rasante de hasta 15 m."* un edificio *"singular"* de uso público y privado.

Se trataría de un complejo de 7 plantas. La planta sótano, de 11.679,38 m<sup>2</sup>, se dedicaría exclusivamente a *"parking de vehículos"*. Las plantas 1<sup>a</sup> a la 5<sup>a</sup> estarían destinadas a *"parking, locales comerciales y oficinas"*; sobre el techo de la planta 5<sup>a</sup> se asentaría el forjado de un equipamiento *"escolar"*.

### ANTEPROYECTO de INMUEBLE para SERVICIOS PÚBLICOS (PROLONGACIÓN de JUAN de URBIETA - POLÍGONO 17. HERNANI)\*

Realizado por los arquitectos José A. Pizarro y Luis M. Ulacia en noviembre de 1973, para *"un solar actualmente ocupado por un campo de Balón-mano y una escuela prefabricada"*. Este *"emplazamiento singular configurado por un lazo de comunicaciones que enlazará el actual casco de Hernani con el ensanche denominado polígono 13 y el polígono 17"* sería *"destinado a servicios públicos"*.

Paseos peatonales, pasos subterráneos y un edificio destinado a servicios públicos eran las propuestas de este anteproyecto. En aquel edificio encontraríamos: **aparcamientos** en las plantas sótano; **oficina de correos y telégrafos**, y *"futuro museo municipal"* en la planta primera; *"casa de la cultura"* en la segunda; *"oficinas de alquiler, como contribución a la financia-*

*ción del inmueble"*, en las plantas tercera y cuarta; la vivienda del conserje y algún pequeño apartamento para funcionarios se ubicarían en la planta 5<sup>a</sup>; y un **gimnasio municipal** en la 6<sup>a</sup>. La cubierta consistiría en una falsa cúpula con iluminación central.

### PROYECTO de URBANIZACIÓN de la PLAZA de ATSEGINDEGI - HERNANI\*

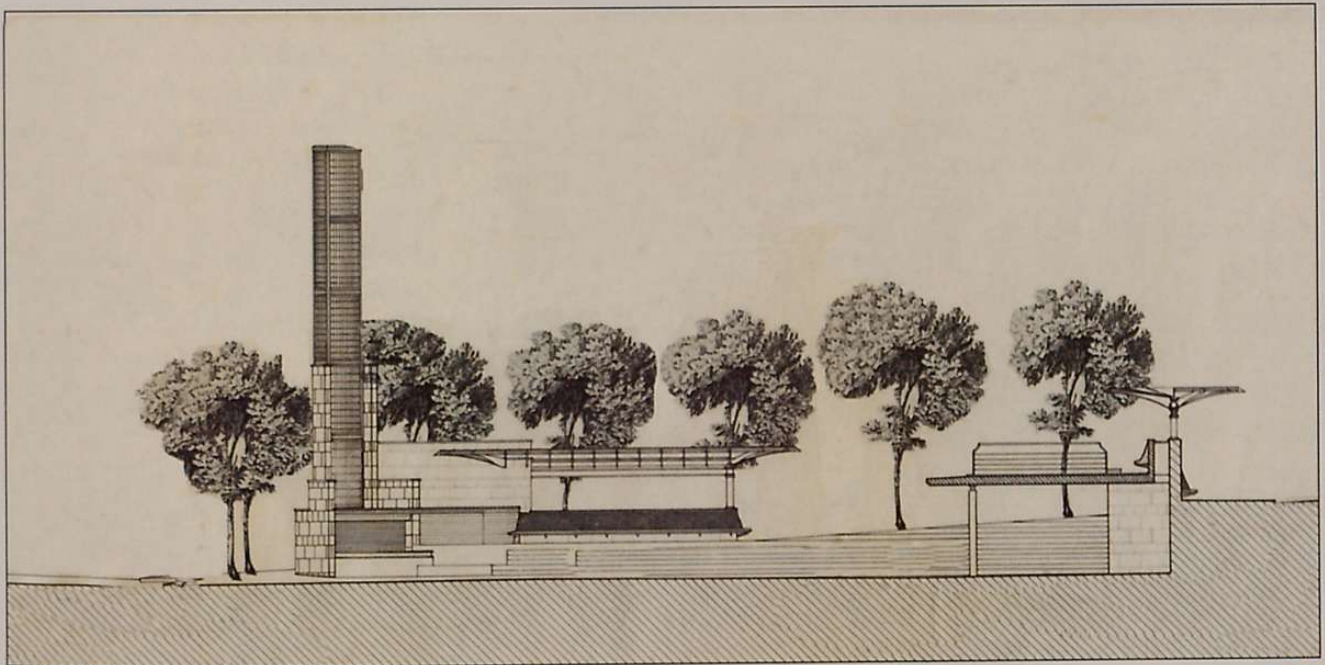
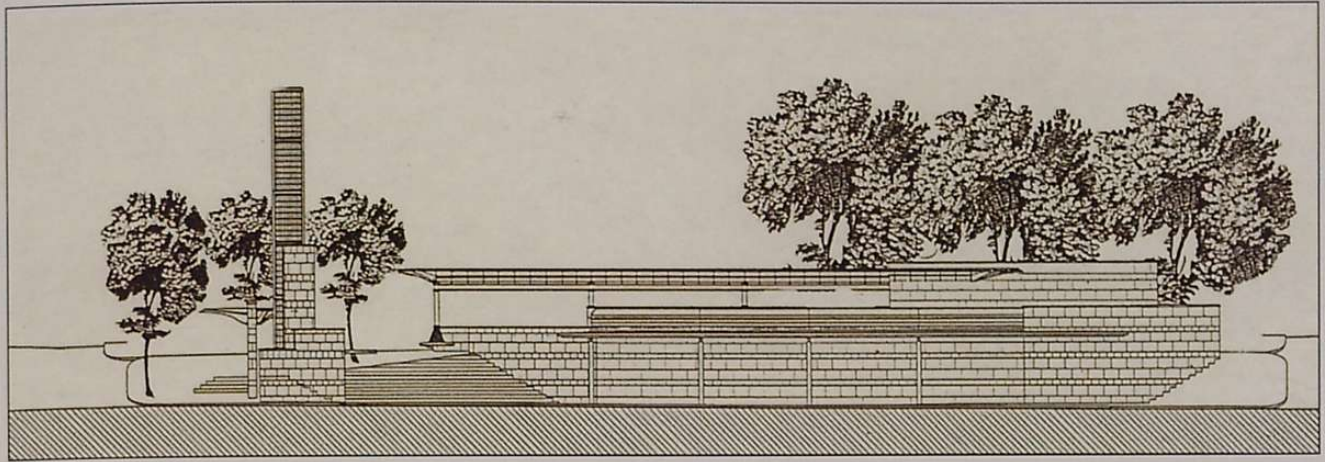
Redactado entre los años 1989 - 1990 por los arquitectos A. De la Hoz y J. R. Iturbe, propone dar solución a un *"espacio polivalente (mercado, barracas, campo de balonmano, etc.), que no cuenta... con un diseño adecuado"*.

Las entonces recientes *"remodelación de las antiguas Escuelas Municipales como Casa de Cultura... prolongación de la Avenida de Juan de Urbieta..."* y *"... la inmediata construcción del edificio del Centro de Salud"* suponían un importante cambio cualitativo en las condiciones del entorno, por lo que se pretendía adecuar el diseño de la plaza a las funciones que, en ese entorno, se pudieran cumplir:

- **Parada de autobuses**, al configurar la plaza como lugar donde confluye el flujo de entrada y salida de una nueva red viaria y punto de confluencia de los servicios básicos en la zona instalados.
- Construcción de un **espacio cubierto**, salvando los desniveles, que albergaría el **mercado diario**, entonces (y actualmente) en los soportales del ayuntamiento. Sobre esta cubierta se abriría *"una segunda plaza elevada a modo de mirador"*.
- **Torre** de base triangular, contrapunto a la horizontalidad del proyecto. En su planta baja se ubicaría un **Kiosko - Bar** abierto a la plaza, con una marquesina corrida que cubriría la parada de autobuses y soportales de la plaza resultante. La torre, de 14 m. de altura, estaría construida en pavés de vidrio e iluminada interiormente.

\*AMH / HUA. Archivo Municipal de HERNANIKo Udal Artxiboa





2008 07-22